



PORI

HR-kuukausiraportti 9/2023

Kaupunginhallitus 30.10.2023

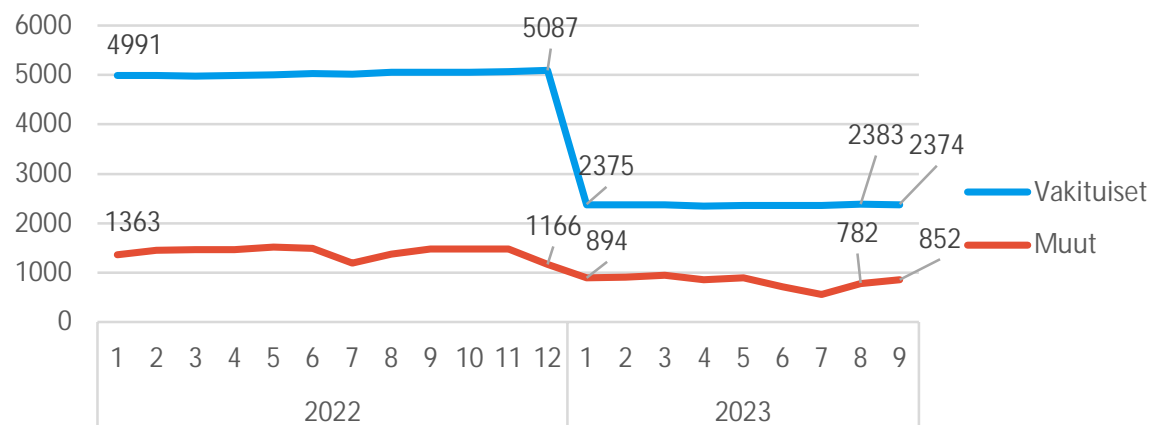
Henkilöstön lukumäärä (sisältäen sivuvirkaiset ja -toimiset)

09/2023			
	Lkm_toteuma	Lkm_edellinen vuosi	Lkm_tot_vs_ed vuosi (henk.)
Vakituiset	2374	5059	-2685
Sijaiset	122	569	-447
Muut määräaikaiset	562	699	-137
Oppisopimussuhteiset	18	27	-9
Työllistetyt	150	186	-36
Kaikki yhteensä	3226	6540	-3314

Syyskuu 2023

- Henkilöstön lukumäärä on 3226 (elokuun lopussa 3109).
- Nousu on seurausta kausivaihtelusta, kun syyskauden alkaessa kansalaisopiston sivutoimiset opettajat ovat aloittaneet työnsä.
- Vakituisten määrä on samalla tasolla kuin tammikuussa.
- Määräaikaisia on hieman vähemmän alkuvuoteen verrattuna.

Vakituiset ja muut; lkm



Henkilöstön lukumäärä toimialoittain (sisältäen sivuvirkaiset ja -toimiset)

09/2023				
Riviotsikot	Lkm_toteuma	Lkm_edellinen vuosi	Lkm_tot_vs_ed vuosi (henk.)	
14112 KONSERNIPALVELUT	112	107		5
Vakituiset	99	99		0
Muut	13	8		5
14140 SIVISTYSTOIMIALA - Opetus ja varhaiskasvatus	1843	1894		-51
Vakituiset	1297	1312		-15
Muut	546	582		-36
14143 SIVISTYSTOIMIALA - Kulttuuri, liikunta ja nuoriso	249	255		-6
Vakituiset	194	193		1
Muut	55	62		-7
14145 ELINVOIMA- JA YMPÄRISTÖTOIMIALA	254	262		-8
Vakituiset	160	169		-9
Muut	94	93		1
14150 TEKNINEN TOIMIALA	386	416		-30
Vakituiset	300	334		-34
Muut	86	82		4
14180 Porin Palveluliikelaitos	319	571		-252
Vakituiset	263	463		-200
Muut	56	108		-52
14181 Porin vesi	58	61		-3
Vakituiset	57	57		0
Muut	1	4		-3

Syyskuu 2023

- Vaikka sivistystoimialalla vakituisten määrä on vähentynyt kuraattoreiden ja psykologien siirryttyä hyvinvointialueelle sekä talous- ja HR-toimintojen keskittämisten vuoksi, on henkilöstön nettomäärä kasvanut.
- Varhaiskasvatuksessa määräaikaista on enemmän, koska alle kolmivuotiaiden määrä on kasvanut ja osallistumisaste varhaiskasvatukseen on noussut.
- Opetusyksikössä määräaikaisten määrä on hieman vähentynyt vuoden takaiseen verrattuna.
- Elinvoima- ja ympäristötoimialan vakituisten määrän väheneminen johtuu suurelta osin henkilöstön siirtymisestä hyvinvointialueelle.
- Teknisen toimialan henkilöstömäärän vähentyminen on suurelta osin seurausta jätehuollon yhtiöittämisestä sekä yhteisten palveluiden keskittämisestä konsernipalveluihin.
- Palveluliikelaitokselta siirtyi 230 henkilöä hyvinvointialueelle.



Palkallisten henkilötyövuosien kertymä toimialoittain

09/2023			
Riviotiskot	HTV2_tot_kum	HTV2_ed_vuosi_kum	HTV2_toissa_vuosi_kum
14112 KONSERNIPALVELUT	89	82	76
Vakituiset	66	64	61
Muut	22	19	15
14140 SIVISTYSTOIMIALA - Opetus ja varhaiskasvatus	1116	1114	1097
Vakituiset	808	832	839
Muut	309	282	258
14143 SIVISTYSTOIMIALA - Kulttuuri, liikunta ja nuoris	178	163	145
Vakituiset	130	124	112
Muut	48	40	33
14145 ELINVOIMA- JA YMPÄRISTÖTOIMIALA	199	197	200
Vakituiset	111	106	110
Muut	88	90	89
14150 TEKNINEN TOIMIALA	280	293	296
Vakituiset	220	233	247
Muut	60	60	50
14180 Porin Palveluliikelaitos	223	392	385
Vakituiset	172	292	270
Muut	51	100	115
14181 Porin vesi	44	42	44
Vakituiset	40	36	37
Muut	4	7	7
Kaikki yhteensä	2130	2284	2243

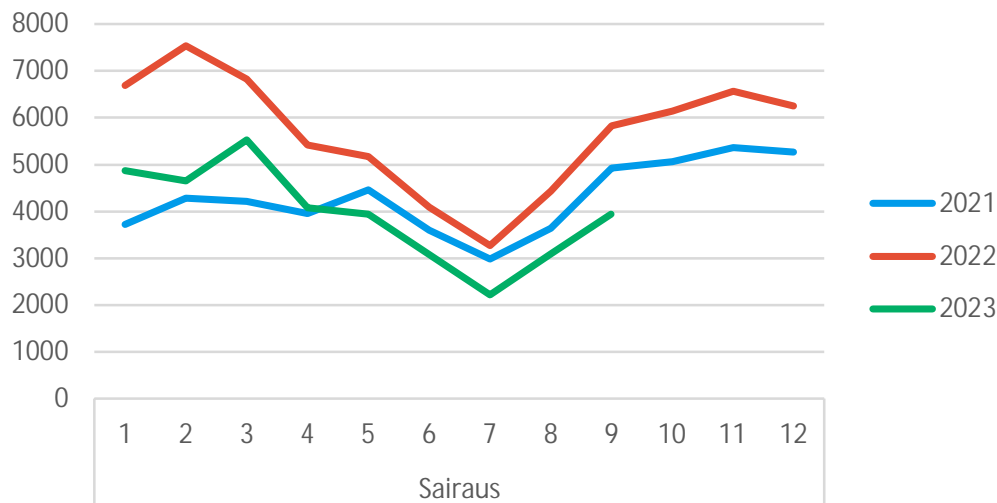
Syyskuu 2023 (HTV2 kum.)

- Konsernipalveluissa henkilöstön lukumääräinen kasvu sekä pääluottamusmiesten ja työsuojeluvaltuutettujen siirtyminen näkyy jo henkilötyövuosikertymän kasvussa.
- Erityisesti varhaiskasvatuksessa, mutta myös sivistystoimialalla kauttaaltaan määräaikaisten ja sijaisten henkilötyövuosikertymä on kasvanut.
- Kulttuuriyksikössä henkilötyövuodet ovat todellisuudessa kasvaneet vain vähän. Harha on seurausta vuoden 2022 toukokuun järjestelmämuutuksesta, joka aiheutti epäjatkuvuuden museopalveluiden henkilötyövuosilastoon.
- Teknisellä toimialalla jätehuollon yhtiöittäminen ja yhteisten palveluiden keskittäminen konsernipalveluihin näkyy henkilötyövuosikertymän pienenemisenä edeltävään vuoteen verrattuna.
- Palveluliikelaitoksella henkilötyövuosien kertymä on pienentynyt merkittävästi hyvinvointialueelle siirtyneiden seurauksena.



Yhteismitallistetut terveysterveusteiset poissaolot

Sairauspoissaolot, kalenteripäivät - Ilman perusturvaa ja pelastuslaitosta



Syyskuu 2023*

- Sairauspoissaolopäivien määrä on selvästi vuotta 2022 pienempi. Kuukausitoteuma on painunut toukokuussa alle vuoden 2021 tason.
 - Poissaolojen trendi on tällä hetkellä nouseva, mutta kausivaihtelun mukainen.
- Yhteismitallistamalla (jakamalla HTV2:lla) luvuista saadaan vertailukelpoiset.
 - Viimevuoden organisaatioon verrattuna sairauspoissaolot ovat laskeneet 29,6 % ja 7,5 % vuoteen 2021 nähden.

*raportointikuukaudelle tulee takautuvia kirjauksia aina uuden kuukauden päivityksen yhteydessä, joka nostaa jo raportoitujen poissaolojen määrää

	2023	2022	2021	ero vuoteen 2022	ero vuoteen 2021
9. kuukausi	Kalenteripäivää / HTV2 kum.	Kalenteripäivää / HTV2 kum.	Kalenteripäivää / HTV2 kum.	Poissaolojen muutos-%	Poissaolojen muutos-%
Sairaus	16,67	23,68	18,02	-29,6%	-7,5%
Työtapaturma	0,82	0,60	0,77	37,1%	6,5%
Kaikki yhteensä	17,49	24,28	18,78	-28,0%	-6,9%



Yhteismitallistetut sairauspoissaolot toimialoittain (ilman työtapaturmapoissaoloja)

Syyskuu 2023

- Taulukossa on esitetty vain **nykyorganisaation toimialat** ja niiden vertailu edeltävään vuoteen sekä vuoteen 2021.
- Palveluliikelaitoksen ja Porin Veden sairauspoissaolot ovat korkeammat kuin edeltävänä vuonna ja selkeästi korkeammat kuin vuonna 2021.
- Sivistystoimialalla ja konsernipalveluissa sairauspoissaolot ovat merkittävästi vähentyneet, mutta ovat korkeammalla tasolla kuin vuonna 2021.
- Elinvoima- ja ympäristötoimialalla, teknisellä toimialalla sairauspoissaolot ovat painuneet myös alle vuoden 2021 tason.
 - Elinvoima- ja ympäristötoimialalla poissaoloja on erityisesti työllisyyspalveluissa. Ilman työllisyyspalveluja elinvoima- ja ympäristötoimialallapoissaolot painuvat alle 10 kalenteripäivään per HTV2.

9. Kuukausi	2023	2022	2021	Muutos-% vs 2022	Muutos-% vs 2021
14112 KONSERNIPALVELUT	10,1	13,4	9,9	-24 %	3 %
14140 SIVISTYSTOIMIALA - Opetus ja varhaiskasvatus	16,6	21,7	14,4	-23 %	16 %
14143 SIVISTYSTOIMIALA - Kulttuuri, liikunta ja nuoriso	14,7	19,6	12,7	-25 %	15 %
14145 ELINVOIMA- JA YMPÄRISTÖTOIMIALA	15,3	19,6	17,1	-22 %	-10 %
14150 TEKNINEN TOIMIALA	9,5	16,5	11,4	-42 %	-17 %
14180 Porin Palveluliikelaitos	30,0	28,7	26,1	4 %	15 %
14181 Porin vesi	21,0	19,8	13,2	6 %	59 %
Kaikki yhteensä	16,6	21,6	16,0	-23 %	4 %

